




# Herkennen Japanse duizendknoop

## Welke soorten zijn er?

Naast de Japanse duizendknoop komen in Nederland ook de Reuze of Sachalinse duizendknoop en de Boheemse duizendknoop voor. Een nieuwkomer is de Afghaanse duizendknoop (*Persicaria wallichii*).



Afghaanse duizendknoop

	Japanse duizendknoop	Boheemse duizendknoop	Sachalinse duizendknoop
	<i>Fallopia japonica</i>	<i>Fallopia x bohemica</i>	<i>Fallopia sachalinensis</i>
<b>hoogte (m)</b>	2 – 3	2 – 5	3 – 6
<b>stengel</b>	veelvuldig vertakt	weinig tot veelvuldig vertakt	geen tot enkele vertakkingen
<b>grootte blad(cm)</b>	10 – 18	15 – 30	25 – 50
<b>bladvoet</b>	recht	recht tot zwak hartvormig	duidelijk hartvormig
			
<b>haren blad</b>	schubvormig	korte, stijve, driehoekige haren	lange buigzame haren

## Herkennen

### Bladeren

De bladeren zijn lichtgroen en hartvormig. Planten kunnen 2 tot 6 m hoog worden. Bij Afghaanse duizendknoop zijn de bladeren meer lancetvormig'.

In de winter gaan de stengels en bladeren dood. Dode stengels blijven zichtbaar. De wortelstokken overwinteren.

### Stengels

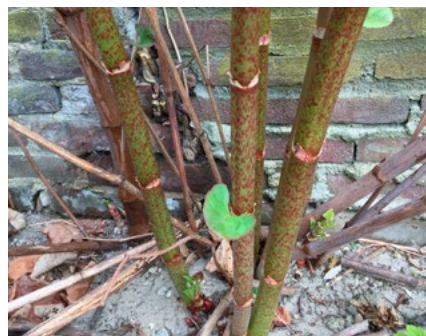
De holle stengels zijn groen met roodachtige vlekjes. Uit de knopen tussen twee stengel-compartimenten groeien zijtakken met bladeren.



Hartvormige bladeren



Dicht opeenstaande stengels



Rode vlekjes



Dode stengels in de winter

### Bloemen/zaden

De plant bloeit in augustus/september met crème-witte bloemen. Soms zitten er ook zaadjes aan de plant.



Witte bloesem in bloeiperiode



Zaadjes

### Wortelstokken/uitlopers

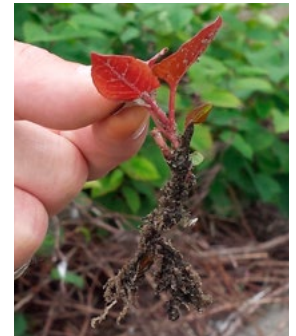
Uit de wortelstokken (ondergrondse stengels) groeien weer nieuwe stengels. Een klein stukje wortelstok kan weer uitgroeien tot een plant.



Wortelstokken



Oranje-rode binnenkant



Uitloper

## Wat zijn de problemen?

- Verdringing inheemse plantensoorten
- Schade aan muren en verhardingen
- Machinaal maaien en grondtransport dragen bij aan de verdere verspreiding van duizendknoop.



Graafwerkzaamheden



Schade verharding

## Do's om verdere verspreiding te voorkomen

- Meld groeiplaatsen van Japanse duizendknoop aan de uitvoerder.
- Planten afknippen i.p.v. machinaal maaien.
- Plantafval verzamelen en afvoeren in afsluitbare containers of big bags.
- Resten van planten en wortels afvoeren als restafval, thermisch verwerken of naar BVOR-gecertificeerde composteerder.
- Vóór het verlaten van het terrein gebruikt materieel zoals maaibak, banden, traptreden, schoenzolen etc. reinigen met een bezem of stoffer.

### Meer informatie

[www.invasieve-exoten.info/](http://www.invasieve-exoten.info/)



KENNISNETWERK  
invasieve exoten