

## Buitenplaats Berbice Voorschoten

Robbert Snep en Menno Reemer, december 2015. Status: definitief.

Contactgegevens:

Dhr. Robbert Snep  
Wageningen Environmental Research  
[Robbert.Snep@wur.nl](mailto:Robbert.Snep@wur.nl)  
03174-86006

Dhr. Menno Reemer  
EIS Kenniscentrum Insecten  
[Menno.Reemer@naturalis.nl](mailto:Menno.Reemer@naturalis.nl)  
071-7519359

Relevante websites:

<http://www.groenecirkels.nl/nl/groenecirkels/Themas/Leefomgeving/Bijenhelptdesk.htm>  
[www.bijenlandschap.nl](http://www.bijenlandschap.nl)  
[www.groenecirkels.nl](http://www.groenecirkels.nl)

---

### Context

Buitenplaats Berbice is een eeuwenoud landgoed in Voorschoten met een recent gerenoveerd woonhuis, veel dikke, oude bomen in bos- en laanbeplanting, een historische orangerie met rozentuin, een waterpartij en enkele gazons en grasvelden. Het beheer is in handen van een stichting, die het landgoed wil behouden en het terrein weer functies wil geven die passen in het cultuurhistorisch beeld.



### Verzoek

Aan de Groene Cirkels Bijenhelptdesk is gevraagd welke kansen er in de inrichting en het beheer van Buitenplaats Berbice liggen om wilde bijen te ondersteunen. Wilde bijen zijn in Nederland veelal bedreigd in hun voorkomen als gevolg van de veranderingen in het landgebruik. Door meer aandacht te geven aan de habitatvoorwaarden van deze soorten, kunnen de bijen beter beschermd worden en daarmee ook de belangrijke rol die ze spelen in de bestuiving van gewassen. De Bijenhelptdesk wil terreineigenaren en –beheerders helpen met het bijvriendelijk inrichten en beheren. Meer info:

<http://www.groenecirkels.nl/nl/groenecirkels/Themas/Leefomgeving/Project-Bijenlandschap/Bijenhelptdesk.htm>.

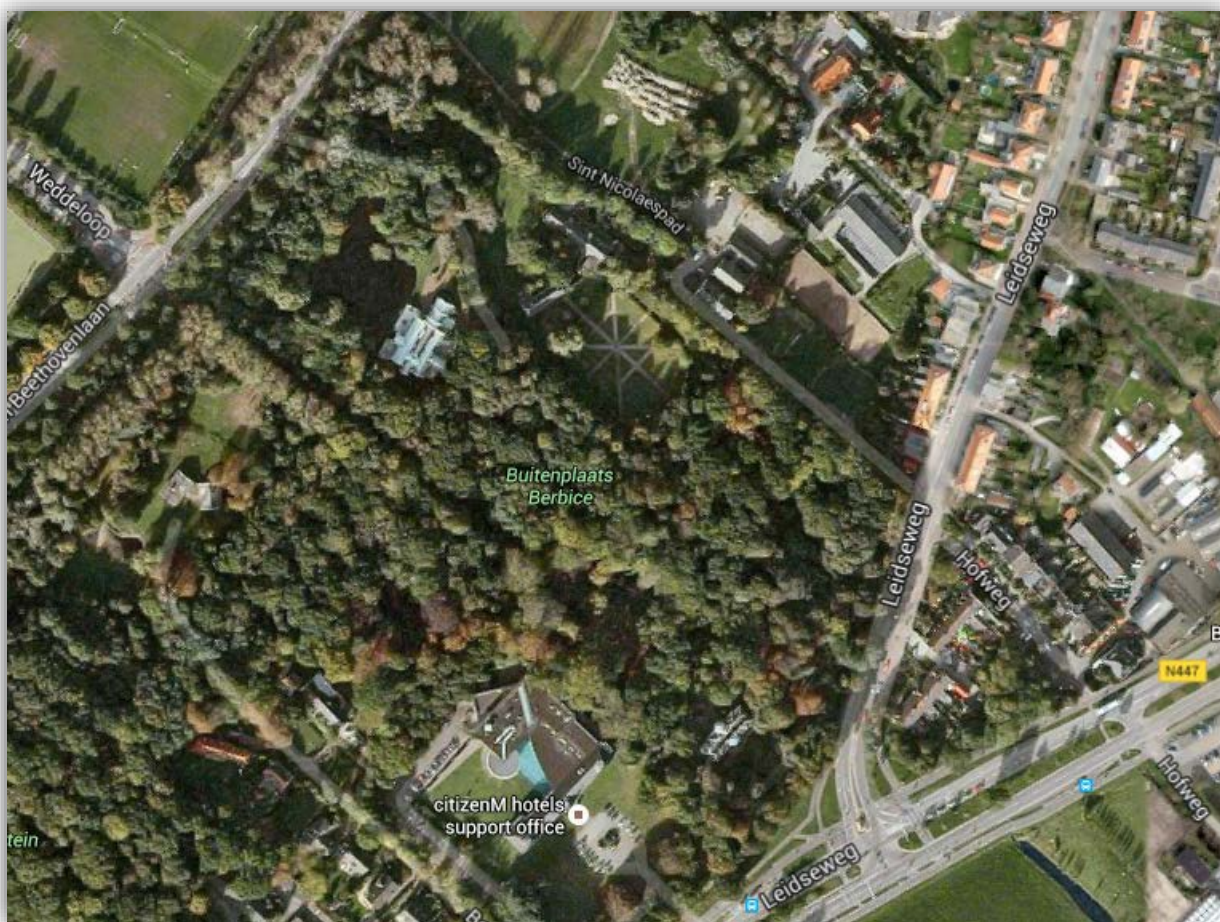
Voor meer info over wilde bijen en de habitatvoorwaarden die deze soorten aan hun omgeving stellen, zie deze *publicatie Een Bij-zonder kleurrijk landschap in Land van Wijk en Wouden - Handreiking voor inrichting en beheer*. <http://content.alterra.wur.nl/Webdocs/PDFFiles/AlterraRapporten/AlterraRapport2563.pdf> in deze publicatie staat veel informatie tijdens het veldbezoek ook mondeling is doorgegeven.

### Veldbezoek

Op vrijdag 27 november heeft Robbert Snep een bezoek gebracht aan het landgoed, en met Mirjam Ros, Wilbert van Erp en anderen van de stichting Buitenplaats Berbice een wandeling over het terrein gemaakt. Op basis van het veldbezoek en de gesprekken met de aanwezigen is een goede indruk ontstaan van de kansen en beperkingen. Op de volgende pagina's worden een aantal voorstellen gedaan voor verbetering van het terrein voor wilde bijen. De voorstellen zullen door de stichting beoordeeld worden op inpasbaarheid in het cultuurhistorisch karakter van het landgoed, en uitvoerbaarheid (budget, inspanningen).

### Algemeen

Buitenplaats Berbice is een landgoed dat grotendeels bestaat uit oud bos. Voor warmte-minnende insecten als wilde bijen zijn vooral de meer open delen van het landgoed interessant die opwarmen door de zon. Op onderstaande foto zijn de belangrijkste plekken aangegeven (binnen bruine lijnen). Het betreft het woonhuis en omliggende gazons (onderste plek), en de grote open plaats (bovenste plek) rondom de orangerie met daarbij de rozentuin (stervormig padennetwerk) en het grasveld aan de noordzijde van de orangerie. Net ten zuidoosten van de rozentuin komt ook nog een plek beschikbaar waar een moestuin zal worden aangelegd. Ook deze plek is in potentie interessant voor wilde bijen.





## Honingbijen

Op het landgoed worden door hobby-imkers een aantal kasten met honingbijen gehouden. Indien er veel kasten op een terrein aanwezig zijn, zullen de honingbijen teveel concurreren met de wilde bijen. Op de website van Groene Cirkels staat het advies 'Overwegingen m.b.t. bijenkasten in het Bijenhoff'. Hier wordt in meer detail ingegaan op hoe die concurrentie werkt en welke dichtheden met bijenvolken gewenst zijn.



## Orangerie, rozentuin en moestuin

De orangerie en de belendende rozentuin zijn gunstig gelegen voor bijen: grotendeels in de zon, en door het omringende bos, huizen en muren windluw. Ook de toekomstige moestuin heeft een dergelijke ligging, en is zeker interessant voor bijen. Langs de randen van de rozentuin staat nu cultuurgroen: veel vaste planten en gewassen met bloemen. Bij de keuze van deze beplanting kan rekening gehouden worden met welke plantsoorten ook echt een meerwaarde hebben voor wilde bijen voor wat betreft nectar en stuifmeel. Zie [www.bestuivers.nl](http://www.bestuivers.nl) of [www.drachtplanten.nl](http://www.drachtplanten.nl) voor meer info over de nectar- en stuifmeelwaarde van bolgewassen, vaste planten, struiken en bomen > kies soorten met een zo hoog mogelijke waarde, en een totaalassortiment aan plantsoorten dat gedurende de periode maart tot en met oktober de bijen van voedsel voorziet.







Tegen de muren die op het zuiden staan georiënteerd, kunnen ook bijenhôtels geplaatst worden. Zie hieronder voor meer info. Laat beplanting zoveel mogelijk gedurende de winter staan. In holle stengels overwinteren bijen en andere dieren.

### *Grasvelden en gazons*

Achter de orangerie ligt een grasveld dat nu enigszins verruigd is (foto links), rondom het woonhuis aan de voorzijde van het landgoed ligt een gazon (foto rechts). Het grasveld kan door inzaaien (inclusief ratelaar) en ander maaibeheer meer bloemrijk worden, en daarmee interessanter voor bijen (meer info verder op deze pagina). Als voorbeeld het grasland rondom het Alterragebouw in Wageningen (onderste foto). Het gazon bij het woonhuis Berbice zal vermoedelijk gazon blijven, maar door meer voorjaarsbloeiërs (bollen) in te planten, kan het in een kritieke periode (vroeg voorjaar) toch een belangrijke waarde voor bijen betekenen.



Het omvormen van het grasveld naar een voor wilde bijen interessant habitat kan door:

### 1) Inzaaien met Ratelaars

Een goede manier om de groei van grassen te onderdrukken ten gunste van bloemplanten is het inzaaien van ratelaars (*Rhinanthus* sp.). Deze planten parasiteren op grassen, zodat deze minder hard groeien en andere planten meer kans krijgen om zich te ontwikkelen.

### 2) Inzaaien van bloemen

Let bij de samenstelling van zaadmengsels op een aantal zaken:

- kies een mengsel van soorten die in verschillende perioden van het jaar bloeien;
- zorg voor een diversiteit aan plantenfamilies, zodat een grote diversiteit aan bloembezoekers aan zijn trekken komt. Langtongige bijen zoals hommels houden bijvoorbeeld erg van lipbloemen, klaverachtigen en andere vlinderbloemen. Korttongige bijen en zweefvliegen zijn onder andere veel te vinden op composieten en schermbloemen;
- maak veel gebruik van streekeigen zaad van inheemse planten;
- gebruik ecologisch geteeld zaad, dat niet met gif is behandeld;
- houd rekening met bodemtype en -vochtigheid.

Zaadbedrijven als Biodivers (zit in de regio Wijk en Wouden) en Cruydt-Hoeck kunnen adviseren over geschikte zaadmengsels op basis van bovenstaande richtlijnen. Inzaaien kan het beste geschieden direct na het maaien. Nog beter: de grond enigszins open te werken alvorens te zaaien.

### 3) Hoe maaien?

Maaien dient niet te vaak te worden uitgevoerd, zo mogelijk niet tijdens de bloei van voedselplanten, en altijd gefaseerd. Gefaseerd maaien betekent dat de vegetatie nooit in zijn geheel wordt gemaaid, maar dat er altijd een deel (20-30%) van de oppervlakte ongemaaid blijft. Zo is er altijd voedsel beschikbaar voor bloembezoekers en zijn er schuil-, slaap- en overwinteringsmogelijkheden voor allerlei dieren.

Ruigtevegetaties zijn van groot belang voor de biodiversiteit. Laat dus hier en daar vooral wat overhoekjes en randen langs struweel een poosje ongemaaid, ook tijdens de winter.

Meer over bijvriendelijk maaibeheer is te lezen op <http://www.bestuivers.nl/Bescherming/Bijvriendelijk-maaien>.

### *Nestgelegenheden in de Bodem en Bijenhotels*

Veel wilde bijensoorten nestelen in de grond. Op verschillende manieren kan nestelgelegenheid voor deze bodem-nestelende bijen gecreëerd worden. Op de foto links is dit (in Purmerend) gedaan door een dijkje aan te leggen. Ook heuveltjes en grotere vlakken van kaal bodemmateriaal zijn geschikt. Ook bestaande hellende vlakken die op het zuiden liggen en dichtgegroeid zijn, kunnen geschikt gemaakt worden voor bodem-nestelende bijen door de toplaag af te graven. Indien mogelijk zou dit om de drie jaar op bepaalde plekjes kunnen gebeuren, zodat er geschikte nestelplekken aanwezig blijven. Zie foto rechts genomen op het Heineken terrein in Zoeterwoude.





Een leuke en leerzame manier om bezoekers van Berbice kennis te laten maken met wilde bijen is het plaatsen van bijenhôtels. Voor overlast zullen de bijenhôtels niet zorgen: in vergelijking met honingbijenkasten herbergen bijenhôtels slechts lage aantallen bijen, die zich nooit agressief gedragen.

Geschikte plekken voor het plaatsen van bijenhôtels zouden kunnen zijn: muren bij orangerie die op zuiden of zuidwesten/-oosten gericht zijn; moestuin en de plek waar nu het bladafval wordt opgeslagen (foto rechts). Bijenhôtels kunnen worden gemaakt van bijvoorbeeld enkele van de boomstammen die nu opgeslagen liggen bij het grasveld (foto links).



Bijenhôtels dienen wel aan bepaalde eisen te voldoen en vergen wel enig onderhoud. Meer informatie over bouw, plaatsing en onderhoud van bijenhôtels is te vinden op <http://www.bestuivers.nl/Bescherming/Bijenhôtels>.

Lees vooral ook de tekst van Pieter van Breugel die hier te vinden is:

[http://www.bestuivers.nl/Portals/5/Publicaties/Bijengasten\\_Hoofdstukken/Bijehotelgasten\\_h06.pdf](http://www.bestuivers.nl/Portals/5/Publicaties/Bijengasten_Hoofdstukken/Bijehotelgasten_h06.pdf).

FIN.